



Passer  
du beau  
au bien en  
espace vert...

Un scénario  
retenu pour le  
complexe sportif

VERS UNE RUE  
PARTAGÉE



# Vivre à Pleumeleuc

Le Magazine  
d'informations  
de la ville  
de Pleumeleuc

Janvier 2018  
N° 111

DOSSIER JEUNES

## LA PAROLE AUX ADOS !



## Vivre à Pleumeleuc magazine N°109

Avril 2017

➤ Dans leurs perspectives 2018, les municipalités de Bédée et de Pleumeleuc projettent l'étude de commune nouvelle. Par délibération, le 22 janvier 2018, les deux conseils municipaux pourront formuler le vœu de lancer cette démarche. L'année 2018 sera ainsi rythmée par une communication et une concertation spécifiques sur le sujet associant la population et les agents municipaux.

Pleumeleuc et l'unité urbaine qu'elle forme avec sa voisine, Bédée, se distinguent par leur jeunesse au sein de Montfort Communauté. Plus d'un quart de la population Pleumeleucoise est âgé de moins de 25 ans avec la tranche d'âge des 11 - 16 ans représentant plus de 10%.



Enfants, préados, ados, peu importe le terme utilisé, ces "djeun's" peuvent et doivent être de véritables acteurs au sein de la commune.

La municipalité a donc décidé de s'intéresser à eux et d'étoffer son action jeunesse pour connaître leurs attentes et y répondre. Entre autres, est née l'idée d'un Conseil Municipal des Jeunes (CMJ), au sein duquel ils prendront une part active dans la vie de la commune.

"La parole aux ados" est le dossier qui leur est consacré dans ce premier magazine de l'année 2018.

La solidarité entre génération est vitale.

Aussi, en cette période de janvier, formulons des vœux particuliers à la réussite de nos jeunes. Les vœux de cette nouvelle année 2018 sont l'occasion de témoigner notre solidarité, notre fraternité et notre volonté de combattre sans relâche le pessimisme, l'intolérance et l'individualisme pour mieux vivre ensemble dans le respect de chaque génération.

Le temps passe à toute vitesse, roulez jeunesse !

Patricia Cousin, Maire

### RÉUNIONS PUBLIQUES :

#### LE REAMENAGEMENT DU COMPLEXE SPORTIF

2 Vendredi  
février 2018 à 20h00  
Salle des Associations  
Présentation du scénario  
retenu

#### LA GESTION DIFFERENCIÉE

9 Vendredi  
mars 2018 à 20h00  
Salle des Associations

### SAVOIR

- P.3 Cérémonie**  
Commémoration  
du 11 novembre :  
**Scolarité**  
Retour à la semaine  
des 4 jours  
**Démarches**  
Pour le PACS, rendez-vous  
désormais en mairie !  
**Civisme**  
Piqûres de rappel
- P.4 Sport**  
Un scénario retenu pour  
le complexe sportif
- P.5 PLUi**  
Pour une vision  
commune de  
Montfort Communauté
- P.6 Action sociale**  
Un engagement quotidien  
au service de tous
- P.7 Circulation**  
A la voiture de s'adapter  
à la vie locale !
- P.8 Espace public**  
Passer du beau au  
bien en espace vert...

### COMPRENDRE

- P.8 DOSSIER JEUNES**  
LA PAROLE  
AUX ADOS !

### DÉCOUVRIR

- P.13 Commerces**  
Une première année pour  
le marché alimentaire
- P.14 Comité de Jumelage**  
Un nouveau bureau pour  
accueillir les Gallois et un projet  
européen en 2018
- La Parchemine**  
Des nouveautés et un  
devoir de mémoire
- Patrimoine**  
L'association Passerelle  
nous raconte... Quinfromel
- P.15 État civil/Agenda**
- P.16 Sécurité routière**  
C'est aussi l'affaire  
des piétons !

### Téléthon 2017 Toujours une forte mobilisation

➤ Rendez-vous incontournable de solidarité pour Bédée et Pleumeleuc, cette année, le village du Téléthon s'était installé, pour sa 21<sup>e</sup> édition, à Bédée les 8 et 9 décembre. Nombreux étaient les associations et les bénévoles qui se sont mobilisés une nouvelle fois pour proposer de nouveaux défis et activités. Pour la deuxième année consécutive, près d'une centaine de personnes sont venues à Pleumeleuc partager la "tartiflette du Téléthon" et danser jusqu'au bout de la nuit ! Cette mobilisation de tous, dans une ambiance toujours conviviale, a permis de récolter une somme sde 5 104,44 € qui sera versée en faveur de la recherche contre les maladies rares. ●

#### LA MAIRIE À VOTRE SERVICE

14 rue de Rennes  
35137 Pleumeleuc  
Tél : 02.99.06.15.60  
Fax : 02.99.06.11.60  
www.pleumeleuc.bzh  
mairie@pleumeleuc.bzh



Responsable de publication :  
Patricia Cousin, maire  
Réalisation : Acis&Galaté -  
Impression : Imprimerie  
Hauts de Vilaine  
Distribué par C-Près - Pleumeleuc







## COMMÉMORATION DU 11 NOVEMBRE : UN NOUVEAU PRÉSIDENT POUR L'ACPG-CATM

➤ C'est en présence de la municipalité et de Pleumeleucois que M. Bernard Le Nabour a été commémoré, pour la première fois en tant que président de l'ACPG-CATM de Pleumeleuc, le 11 novembre, date de la signature de l'armistice qui mit fin à la première guerre mondiale, en 1918. Après le discours officiel lu par Mme le Maire, Patricia Cousin, un hommage a été rendu aux soldats morts au combat pendant ce conflit. ●

## Scolarité Retour à la semaine des 4 jours

➤ Suite au décret gouvernemental autorisant la semaine des 4 jours, la commune a souhaité consulter agents municipaux, écoles et parents sur l'organisation du rythme scolaire. Le résultat de la consultation auprès des familles (groupe scolaire public et école privée) a fait apparaître une majorité favorable au retour à la semaine de 4 jours. A compter de la rentrée scolaire 2018/2019, le choix du Conseil Municipal (le 11/12/2017) est donc de repasser au rythme des 4 jours mais avec des matinées longues pour favoriser les apprentissages. Les conseils d'école publique (le 21/12/2017) se sont également prononcés : un avis pour le retour à 4 jours pour la maternelle mais contre pour l'élémentaire. Ces différents avis seront soumis au DASEN (Directeur Académique des Services de l'Éducation Nationale à qui appartient la décision finale. Lundi, mardi, jeudi et vendredi  
Horaires proposés ; 8h30-11h45 et 13h45-16h30. ●

## Démarches Pour le PACS, rendez- vous désormais en mairie !

➤ L'enregistrement des Pactes Civils de Solidarité (Pacs) est transféré à l'officier de l'état civil de la mairie depuis le 1<sup>er</sup> novembre 2017 ; il ne se fait donc plus au tribunal. Pour les modifications et dissolutions, les mairies ayant enregistré le PACS restent compétentes. Comme pour les démarches réalisées auparavant auprès du tribunal, celles-ci sont gratuites. Les personnes souhaitant entamer les démarches doivent se rapprocher du service accueil de la mairie pour obtenir les documents à compléter, les informations complémentaires et fixer le rendez-vous avec le maire. Après validation du dossier, la prise de rendez-vous pour la signature du PACS se fait du lundi au vendredi, en fin de matinée et suivant les disponibilités. ●

➔ SERVICE D'ACCUEIL DE LA MAIRIE  
TEL. : 02 99 06 15 60

## Civisme

### Piqûres de rappel



#### ➤ STATIONNEMENT

##### SUR LES TROTTOIRS

Beaucoup de véhicules stationnent sur le trottoir aux abords du complexe sportif surtout lors de rassemblements sportifs alors qu'il reste des places libres rue de Bédée. Ces stationnements illicites sont aussi fréquents dans d'autres rues comme la rue de Bréal. Pour les personnes avec poussette ou en fauteuil roulant, un trottoir occupé par un véhicule les oblige à poursuivre leur chemin en descendant sur la chaussée au risque de se faire faucher par une voiture. **Rappel** : le stationnement sur les trottoirs constitue une gêne passible de contravention, articles R417-5 et R417-10 du Code de la Route.

#### ➤ STATIONNEMENT PLACE DE L'ÉGLISE

Le stationnement est interdit sur la place haute de 14h00 à 20h00 le vendredi, en raison du marché alimentaire hebdomadaire, par arrêté municipal du 19 septembre 2016.

#### ➤ UTILISATION DES FEUX DE BROUILLARD

L'utilisation des feux arrières de brouillard est interdite en l'absence de brouillard et passible d'une amende prévue pour les contraventions de la quatrième classe, article 416-7 du Code de la Route. Merci donc de ne pas éblouir les autres conducteurs en utilisant vos feux de brouillard quand il n'y a pas de brouillard ! ●

LE SCÉNARIO VALIDÉ PAR LE CONSEIL MUNICIPAL SUR LE RÉAMÉNAGEMENT DU COMPLEXE SPORTIF RÉPOND À LA FOIS AUX ENJEUX COMMUNAUTAIRES AVEC LA DYNAMIQUE SPORTIVE DE BÉDÉE/PLEUMELEUC ET AUX BESOINS SPÉCIFIQUES DE NOTRE COMMUNE.

## Sport

# Un scénario retenu pour le complexe sportif



**ESPACE FOOTBALL**  
Sanitaires et vestiaires, circulation et convivialité, bureaux

> Dans le cadre du Plan Sport de Montfort Communauté, les communes de Bédée et Pleumeleuc ont fait le choix d'un projet commun et complémentaire. Il s'inscrit dans la volonté de mutualisation des activités et équipements sportifs au sein de l'intercommunalité tout en recherchant l'intérêt du sport de proximité pour faciliter l'intégration et le lien social.

### UNE CONSULTATION CITOYENNE

C'est dans ce contexte qu'en mars 2017, la municipalité de Pleumeleuc a lancé son étude sur le réaménagement du complexe sportif, accompagnée par le Bureau d'études, Sports Initiatives, spécialisé dans les structures sportives. Associations, écoles et services péri et extrascolaire de la commune, tous ont été consultés lors du diagnostic et de la présentation du sce-

nario qui s'est dégagé de l'étude en 2017. Il a reçu plutôt un écho positif de la part de ces usagers lors de la concertation.

### UN DOUBLE PROJET

Ce scénario repose sur deux principes essentiels :

- > l'amélioration des conditions de jeu des disciplines aussi bien extérieures qu'intérieures,
- > la mutualisation des espaces (création d'un espace bien être, locaux annexes, offre de parking supplémentaire).

## Le calendrier

### 2015

**Elaboration du Plan Sport de Montfort Communauté :**

- > Identification du pôle sportif Bédée/Pleumeleuc.

### 2016

**Orientations du Projet Sport de Bédée/Pleumeleuc**

- > Création d'une salle multisports à vocation principale pour le handball à Bédée.
- > Création d'une salle de bien-être et d'équipements adaptés au rugby et base-ball à Pleumeleuc.

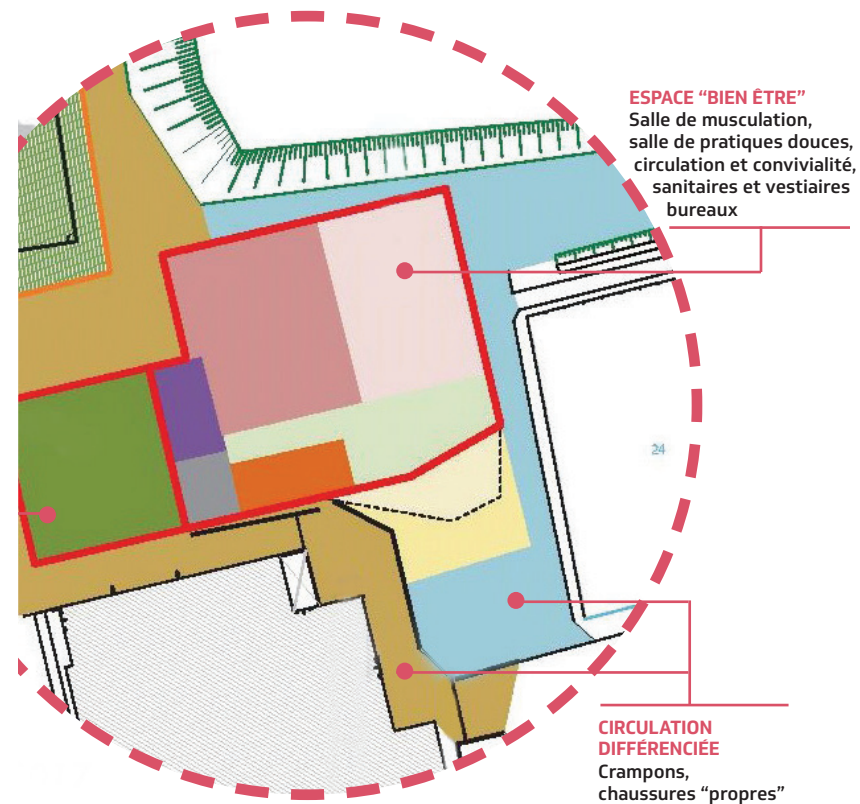


### 2017

**Lancement de l'étude du réaménagement du complexe sportif :**

- > Réalisation du diagnostic (état des lieux des équipements et des besoins).
- > Proposition de scénarios et analyse.
- > Choix du scénario d'aménagement par le conseil municipal, le 11/12/2017.





**ESPACE "BIEN ÊTRE"**  
Salle de musculation,  
salle de pratiques douces,  
circulation et convivialité,  
sanitaires et vestiaires  
bureaux

**CIRCULATION  
DIFFÉRENCIÉE**  
Crampons,  
chaussures "propres"

#### UN BÂTIMENT UNIQUE

Au cœur du complexe sportif, la conception d'un bâtiment unique y répond mais avec une séparation physique des pratiques dites douces (gym, musculation, yoga...) et des pratiques extérieures (foot, baseball, rugby...) ainsi que de leurs accès.

Après la validation de ce scénario par le Conseil Municipal (11/12/2017), il s'ensuivra, en 2018, l'élaboration du programme définitif à la fois architectural, urbanistique, technique et économique. ●

#### RÉUNION PUBLIQUE :

#### LE REAMENAGEMENT DU COMPLEXE SPORTIF

2 Vendredi  
2 février 2018 à 20h00  
**Salle des Associations**  
**Présentation du**  
**scénario retenu**

# 2018

#### Elaboration du programme :

- > Rédaction du programme sur les volets fonctionnel, technique, architectural, urbanistique et financier.
- > Validation du programme définitif par le conseil municipal.

# 2019

#### Choix du maître d'œuvre :

- > Lancement de la consultation et analyse des offres (architecte).
- > Choix du maître d'œuvre par le conseil municipal.



#### PLUi

## Pour une vision commune de Montfort Communauté

Absentes :  
Patricia Cousin, maire  
de Pleumeleuc et  
Delphine David, maire  
de Montfort/Meu.

> Bassin de vie à part entière, Montfort Communauté lance son Plan Local d'Urbanisme intercommunal ou PLUi. Notre communauté de Communes a confié cette démarche au bureau d'études Architour basé au Mans qui travaille en collaboration avec deux cabinets Gama Environnement et AVL Avocats.

L'élaboration de ce nouveau document de développement sera l'occasion de dresser un diagnostic approfondi de l'histoire, de l'identité et de la structure de notre territoire communautaire. Basés sur un diagnostic partagé entre les huit communes, les enjeux stratégiques propres à Montfort Communauté seront approfondis afin que chaque acteur local devienne porteur d'une ambition et d'un projet commun pour les dix ans à venir. Le travail collaboratif et la concertation seront les méthodes qui guideront la réalisation de ce PLUi.

Ainsi, le 7 décembre 2017, un circuit de visite des principaux sites à urbaniser ou constituant un enjeu pour le développement urbain de demain a été organisé par Architour sur chaque commune pour les maires et adjoints chargés de l'urbanisme. L'approbation du document final est prévue, quant à elle, en 2020. Fédérer l'ensemble des acteurs du territoire autour d'un projet partagé, se projeter dans l'avenir en identifiant les enjeux et en proposant des réponses adaptées aux spécificités locales, tels sont les objectifs portés par Montfort Communauté et ses huit communes. ●



POUR AIDER AU MIEUX LES HABITANTS NOTAMMENT, LES PLUS FRAGILES, L'ADJOINT EN CHARGE DE L'ACTION SOCIALE, ANNE-MARIE LE NABOUR S'INVESTIT TANT POUR LES PERSONNES ÂGÉES QUE POUR LES ENFANTS, QUE CE SOIT AU SEIN DU CCAS, AU SEIN DE L'ASSOCIATION FAMILLES RURALES OU AUPRÈS DES ANCIENS COMBATTANTS.



Au premier rang de gauche à droite : Joseph Sauvée, Gilbert Lafaye et Bernadette Bethuel.  
Au deuxième rang de gauche à droite, Patricia Cousin, Nicole David, Albert Delamarre, Anna Belan, François Duverger et Anne-Marie Le Nabour.

### Action sociale

# Un engagement quotidien au service de tous

## UN SUCCÈS POUR SON REPAS ANNUEL

Comme chaque année, le CCAS organise un repas pour les habitants de Pleumeleuc de plus de 70 ans. Le 8 octobre 2017, ce repas réunissait à la salle des Associations 83 personnes. Les doyens, Bernadette Béthuel (97 ans) et Gilbert Lafaye (93 ans) ont été honorés. Membre du CCAS, François Duverger a également été mis à l'honneur cette année : récompensé par le prix du bénévolat pour son action au sein de l'Union colombophile de Bédée-Pleumeleuc. Une belle ambiance a animé ce repas cher à nos aînés.

## UN PEU NOËL AVEC LA DISTRIBUTION DE COLIS

Un petit réconfort pour nos aînés dans l'incapacité de profiter du repas annuel : 44 colis leur ont été distribués à domicile et 13 en EPHAD pendant la période des fêtes de fin d'année.

## DES SUBVENTIONS POUR LES ASSOCIATIONS CARITATIVES

Tous les ans, le CCAS subventionne des associations sociales ou caritatives. Cette année, c'est une subvention de 600.00 € qui a été allouée à l'association "Un sourire d'enfant" et également au Secours Catholique. Une participation montrant le souhait de notre CCAS d'aider au-delà de la commune.

## UNE MUTUELLE COMMUNALE

Le CCAS a décidé d'adhérer à l'association Actiom (Actions de mutualisation pour l'amélioration du pouvoir d'achat). L'objectif est de mettre en place une mutuelle communale afin de permettre aux administrés qui le souhaitent de bénéficier d'une complémentaire santé, sans limite d'âge, personnalisable, négociée et accessible à tous. Jeudi 21 septembre 2017, une trentaine d'habitants assistaient à une réunion publique présentant le projet. Si vous souhaitez avoir des informations sur cette mutuelle communale, n'hésitez pas à contacter votre mairie.

## LA BANQUE ALIMENTAIRE : UNE GÉNÉROSITÉ TOUJOURS AU RENDEZ-VOUS

Les vendredi 24 et samedi 25 novembre, au Centre Leclerc, vingt-sept bénévoles ont collecté 2 586 kg de denrées et produits d'hygiène, soit une augmentation de 30 % par rapport à 2016. Encore une réussite grâce à la disponibilité des bénévoles et à la générosité de tous.

## DE NOUVEAUX CRÉNEAUX D'ACCUEIL

### À L'ESPACE JEUX,

Lieu d'éveil et de socialisation pour les tout-petits, l'Espace Bout'chou géré par Famille Rurale a dû ouvrir une matinée supplémentaire depuis la mi-novembre 2017.

Grâce aux subventions de la municipalité et de Montfort Communauté, une nouvelle animatrice, Marie-Christine FLAUX, a été recrutée pour les accueillir dans de bonnes conditions.

## TRAVAUX DE LA FUTURE MICRO-CRÈCHE

### COMMUNAUTAIRE, DÉBUT 2018

Autre lieu de socialisation à Pleumeleuc, ce mode de garde collectif de 285 m<sup>2</sup> accueillera 10 enfants simultanément. Le Conseil Municipal a mis à disposition le terrain près de la médiathèque pour son implantation (délibération du 22/05/2017). ●



Les enfants de l'Espace Bout'chou avec Marie-Christine Flaux.





## Circulation

# A la voiture de s'adapter à la vie locale !

TENDRE VERS UNE ROUTE PARTAGÉE, PLUS SÛRE ET PLUS AGRÉABLE POUR TOUS LES USAGERS JUSQU'AU CŒUR DE PLEUMELEUC, C'EST DE CETTE VOLONTÉ "UNE VOIRIE POUR TOUS" QUE LA MUNICIPALITÉ A RÉALISÉ SON ÉTUDE SUR LA CIRCULATION AVEC CEREMA\*.

## LA RUE N'EST PLUS LA ROUTE

Le contexte énergétique, les attentes sociales et environnementales, le bien-être physique,... mais aussi le renouvellement urbain, l'isolement de certains publics sont autant de raisons qui incitent à favoriser, pour les courtes distances, la pratique du vélo et de la marche ; ce qui doit contribuer à renforcer la vie locale.

C'est pourquoi, au vu des aménagements actuels très routiers de la commune, la sécurité de ces usagers pose la question de la régulation des vitesses et du partage de la voirie.

## LE PLAN D'ADAPTATION DES VITESSES

Face aux enjeux d'accessibilité, de sécurité, de développement de la vie locale et

des déplacements doux, les résultats de cette étude ont conduit à un plan d'adaptation des vitesses avec la mise en place de "zones à circulation apaisée" :

> Le statut de la « zone 30 » déjà présent dans de nombreux quartiers sera étendu à l'ensemble de l'agglomération.

> Le statut de la « zone de rencontre » (20 km/h) concernera la place de l'Eglise et ses rues adjacentes incarnant la vie quotidienne et sociale du centre bourg (complexe sportif, écoles, médiathèque, salles communales, mairie, commerces).

## UNE CIRCULATION APAISÉE

Sa réglementation sera mise en place au fur et à mesure des aménagements des rues (abaissement de la vitesse de 30 à 20km/h).

Au-delà de l'apaisement des vitesses, il conviendra également d'améliorer la visibilité et l'accessibilité du réseau de cheminements doux.

Adopter un plan de circulation apaisée, c'est soutenir et accompagner les changements de comportements à l'égard des plus vulnérables tels que les enfants à pied, les personnes à mobilité réduite et les cyclistes et inciter davantage à ces pratiques douces pour les petits trajets au bénéfice de la qualité de vie de Pleumeleuc. ●

\*Cerema : Centre d'Etudes et d'expertise sur les Risques, l'Environnement, la Mobilité et l'Aménagement spécialisé dans l'analyse des problématiques liées à la réglementation de la circulation et aux aménagements

## Espace public

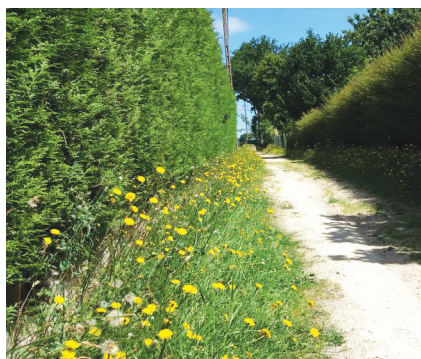
# Passer du beau au bien en espace vert...

L'ANNÉE 2017 A MARQUÉ UN VÉRITABLE TOURNANT POUR LE PATRIMOINE VERT DE LA COMMUNE : LES QUATRE CLASSES D'ENTRETIEN DES ESPACES, DE NOUVELLES ACTIONS TELLES QUE L'ECO PÂTURAGE, LA VÉGÉTALISATION AUX LIMITES DE PROPRIÉTÉ ET DES CONCEPTIONS PAYSAGÈRES DIFFÉRENTES.

> A la fois démarche environnementale et technique d'entretien, la gestion différenciée de la collectivité doit être aussi un véritable outil de prise de conscience, de sensibilisation et d'incitation à l'action citoyenne. Elle sera d'autant plus cohérente si elle est partagée par tous sur l'espace tant public que privé. C'est pourquoi la commune a décidé la végétalisation aux limites de propriété. Par arrêté municipal, elle oblige l'habitant à entretenir les 50 derniers cm publics. En revanche, elle lui offre la possibilité de conventionner pour végétaliser cette bande minimale, voire davantage sur l'espace vert. Cette action incitatrice lui permet de choisir avec elle l'aménagement paysager à proximité de chez lui (voir extrait de l'arrêté municipal).

#### DES LIEUX QUI SE MÉTAMORPHOSENT...

Cette mesure permet aussi à l'équipe des espaces verts de concevoir et réaliser de nouveaux aménagements paysagers. Ces derniers doivent répondre à la fois à la qualité d'usage, de l'environnement et de la gestion :

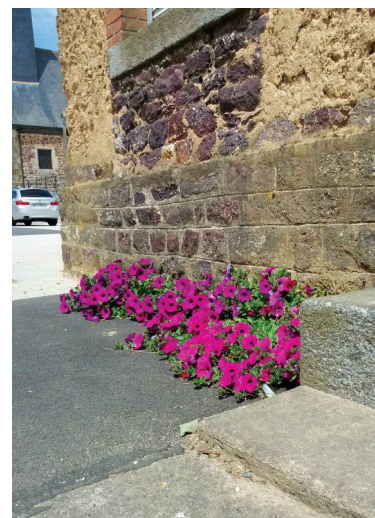


> Devant la mairie : sécurité des piétons, meilleure visibilité routière, continuité paysagère avec la lace de l'Eglise (ex : choix des végétaux).

> Parc de l'Evelinois : bassins d'orages paysager, vallonnement du terrain, aire de jeux (moins de 5 ans).

#### IMPLIQUER LA POPULATION

La gestion différenciée s'inscrit dans la volonté municipale de tendre vers un cadre de vie entre ville et campagne (biodiversité urbaine, embellissement, lien social...) et d'encourager l'implication de la population dans l'appropriation de l'espace public. Le vendredi 9 mars, une réunion publique



présentera la gestion différenciée et la démarche de végétalisation. A l'instar de la démarche éco-citoyenne de riverains déjà engagés dans cette action, vous pouvez également contacter le service technique. ●

#### DEMANDE D'INTERVENTION

> Pour faciliter le suivi et le traitement de vos demandes techniques sur la commune (espaces verts, bâtiments et travaux), un outil appelé "Demande d'intervention" est mis en place. Cet outil est accessible sur la première page du site de la commune : [www.pleumeleuc.bzh](http://www.pleumeleuc.bzh)



#### RÉUNION PUBLIQUE :

#### LA GESTION DIFFÉRENCIÉE

9 Vendredi  
mars 2018 à 20h00  
Salle des Associations

## LES FEUILLES MORTES SE RAMASSENT À LA PELLE...

Quoi de plus naturel que la chute des feuilles mortes à l'automne ? Issues des plantations voisines, leur accumulation n'est qu'un petit inconvénient de voisinage. Les feuilles mortes sont bénéfiques, elles peuvent être recyclées de multiples façons au jardin : alors, profitez-en ! ●



Tous ces portraits ont été conçus par nos jeunes Pleumeleucois, pour la carte de vœux de la commune. Tentez de retrouver leur véritable angle de vue !

DOSSIER JEUNES

# LA PAROLE AUX ADOS !

SOUVENT POINTÉE DU DOIGT, LA JEUNESSE DOIT POUTANT ÊTRE CONSIDÉRÉE COMME UNE RICHESSE. DANS LE CADRE DE SA POLITIQUE ENFANCE-JEUNESSE ET AUSSI EN LIEN AVEC MONTFORT COMMUNAUTÉ, LA MUNICIPALITÉ S'INSCRIT DANS UNE DOUBLE DÉMARCHE À L'ÉGARD DES ADOLESCENTS : OFFRIR DES SERVICES DE QUALITÉ ET LES ACCOMPAGNER VERS L'AUTONOMIE ET LA CITOYENNETÉ.





## Agir pour les ados et leur avenir

➤ Agir pour les jeunes, c'est investir dans les écoles, dans une offre d'animations périscolaires et extrascolaires de qualité. C'est pourquoi la politique éducative de la commune s'attache à mettre en cohérence l'action de l'ensemble des acteurs (parents, enseignants, animateurs, intervenants associatifs,...) au sein d'un Projet Educatif Local partenarial (PEL). Citoyenneté, respect de soi et d'autrui et solidarité en constituent les valeurs éducatives.

Agir pour eux, c'est aussi de multiples actions à l'échelle communautaire. D'abord, ils ont accès à une offre complémentaire à celle des communes (équipements sportifs et culturels, bourse à mobilité internationale, séjour ski, camps d'été, stages de reprise ou de perfectionnement sportif,...). Ensuite, ils peuvent être accompagnés dans leur démarche vers l'emploi ou la formation et bénéficier de conseils pour leurs projets avec le service "Point Accueil Emploi" ou la Mission locale.

S'appuyant sur son diagnostic social, Montfort Communauté souhaiterait encore aller plus loin dans son action auprès des jeunes avec l'élaboration d'une véritable politique jeunesse partagée avec les huit communes... ●

## Agir pour eux et avec eux

➤ Au-delà de ces services municipaux et communautaires, agir pour eux, c'est également, « ne pas faire à leur place » mais les accompagner vers une vie d'adulte responsable et de citoyen. S'inscrivant dans le Projet Educatif Local, différents dispositifs ou actions municipales existent pour inciter les jeunes à s'impliquer dans la vie communale : Aide au BAFA, Bourse à projet, Argent de poche... La commune sollicite ainsi leur savoir-faire, leur créativité, leur ouverture d'esprit, leur volontarisme et leur sens de l'engagement.

La création du CMJ (Conseil Municipal des Jeunes) en est un bon exemple. Neuf jeunes s'y sont engagés pour une période de deux ans. Ainsi, ils pourront être force de proposition et donner leur avis sur les actions du conseil municipal "des grands". Une véritable éducation à la citoyenneté ! ●



“ Mettre en avant la place de  
que ce dossier leur est c

## RENCONTRE AVEC CAMILLE HERBRETEAU DU DISPOSITIF "ARGENT DE POCHES"

Créé en 2017 sur Pleumeleuc, le dispositif "Argent de poche" permet aux jeunes Pleumeleucois de 16 à 18 ans d'effectuer leurs premiers pas au sein d'un milieu professionnel. Ce dispositif permet la réalisation de petits travaux de proximité au sein des services municipaux sur une durée de 5 jours (3 heures par jour maximum) pendant les vacances scolaires, en contrepartie d'une indemnisation financière. Deux jeunes Pleumeleucoises, Marie Ramirez, 17 ans en terminale ES et Camille Herbreteau, 17 ans en terminale S, nous font partager leur première expérience professionnelle !



Camille

### Pourquoi avoir souhaité participer au dispositif "Argent de Poche" ?

**Marie :** Tout d'abord, pour ne pas rester sans rien faire, avoir une occupation pendant les vacances scolaires. Ensuite, c'était une occasion d'avoir une expérience professionnelle et bien sûr de gagner un peu d'argent !

**Camille :** Pour moi, en premier, c'était de bénéficier d'une expérience professionnelle. Mais gagner un peu d'argent était aussi une motivation surtout en pleines

## COUP DE POUCE AUX JEUNES LA COMMUNE A MIS EN PLACE DES DISPOSITIFS

17 > 20 ans

### AIDE FINANCIÈRE AU BAFA

Brevet d'Aptitude aux Fonctions d'Animateur.

**Contrepartie** pour le jeune : effectuer son stage au sein de l'ALSH de Pleumeleuc Melimelôme.



...e et la parole des ados, c'est sous cet angle  
...st consacré.

Marie



## ET MARIE, BÉNÉFICIAIRES DE POCHE"

vacances estivales, période pendant laquelle j'en ai encore plus besoin !

### Dans quel service étiez-vous affectée et quelles étaient vos activités ?

**Marie :** J'étais au service technique, suite à ma demande. Nous étions quatre jeunes. Pendant ces cinq jours, j'ai successivement rangé les infrastructures de la fête du 14 juillet, nettoyé les gardes corps blancs entourant les terrains de football, repeint le mur extérieur de la mairie et enfin repeint une partie des salles de classe du Petit Prince.

**Camille :** Pour ma part, adorant la lecture, j'avais souhaité être à la médiathèque La Parchemine.

J'ai enregistré tous les nouveaux livres dans la base de données informatique. Puis, j'ai procédé à « un désherbage » : retirer des rayonnages des livres pour les donner aux associations et, enfin, rangé les nouveaux dans les rayons. J'ai également sélectionné des livres en prévision des animations pour les enfants.

### Qu'avez-vous retiré de cette expérience ?

**Marie :** Cela m'a appris à travailler autrement qu'étudier. A à la maison, je ne

faisais pas grand-chose, je n'allais pas spontanément aider. Maintenant, je le fais un peu plus facilement, quand mes cours et mes devoirs me le permettent. Mais surtout, j'ai pu découvrir le travail des agents de Pleumeleuc, la nécessité d'entretenir quotidiennement le patrimoine de la commune, travail pour lequel je ne prêtai aucune attention auparavant et n'en voyais pas l'ampleur.

**Camille :** Je ne pensais pas qu'il y avait autant de travail à faire dans une médiathèque ! J'ai vu ainsi « l'envers du décor ». Je n'ai pas eu le temps de m'ennuyer. Cela a été une expérience enrichissante et pour moi qui adore lire j'étais dans mon élément.

**Marie et Camille conseillent à tous les jeunes de tenter cette expérience :** un premier pas dans le monde professionnel. Obligation de rédiger un *curriculum vitae* et avoir un véritable entretien professionnel ! Une façon aussi d'apprendre à se prendre en main. ●

→ CONTACT : ENFANCE-JEUNESSE  
VIRGINIE COLOMBEL-GUILLARD,  
ENFANCE-JEUNESSE@PLEUMELEUC.BZH  
OU 02 99 06 15 60



### UN AGRANDISSEMENT DU COLLÈGE JACQUES PRÉVERT POUR 2019

Début 2018, les travaux d'extension du collège Jacques Prévert à Romillé, collège public pour les jeunes Pleumeleuc, commenceront pour des locaux d'enseignement, de la restauration et la cour de récréation, ainsi qu'une mise en accessibilité du bâtiment. En 2019, le collège pourra accueillir 700 élèves contre 450 aujourd'hui.

Les 11-16 ans, soit plus de 300 collégiens, représentent 10 % des habitants de Pleumeleuc.



## K JEUNES

S DISPOSITIFS D'AIDE DESTINÉS AUX SEULS JEUNES PLEUMELEUCOIS

16 > 25 ans

### BOURSE AUX PROJETS

Projet humanitaire, événementiel ou vacances en autonomie.

**Contrepartie** pour le jeune : faire un retour d'expérience à la commune (exposition, conférence...).

16 > 18 ans

### DISPOSITIF ARGENT DE POCHE

Vivre une première expérience professionnelle, découvrir les services d'une municipalité.

**Contrepartie** pour le jeune : travailler au sein des services municipaux, pendant 5 jours, 3h30 par jour.

Moins de 18 ans

### AIDE INCITATIVE DANS LE CADRE DU JUMELAGE

Séjour au sein d'une famille de Llanfairfechan.

**Contrepartie** pour le jeune : adhérer au Comité de Jumelage.

## PREMIÈRE RÉUNION POUR LE CMJ

Vendredi 15 décembre 2017, les neufs jeunes du nouveau CMJ se sont réunis pour la première fois et se sont présentés au maire, Patricia Cousin. Engagés pour deux ans, ils sont guidés par l'animateur Jeunesse Valentin Vuillet pour évoquer leurs projets et propositions. Deux de ces jeunes élus, Juliette Guivarch, 13 ans, et Demian Vasilevskii, 10 ans 1/2, font part de leurs motivations et de leurs souhaits.

### Pourquoi avez-vous voulu faire partie du CMJ ?

**Juliette** : Je souhaite participer à la vie de ma commune. J'aimerais aussi être un lien entre les jeunes et la municipalité. Enfin, j'aimerais participer à l'élaboration de projets.

**Demian** : En intégrant le CMJ, je souhaite contribuer à la protection de l'environnement sur Pleumeleuc, agir pour diminuer la pollution. C'est une façon pour moi de participer à la vie de ma commune.

### Avez-vous des projets spécifiques ?

**Juliette** : Je n'en n'ai pas particulièrement à part celui du projet du complexe sportif déjà entamé par le Conseil Municipal. Je souhaiterais, par le biais du CMJ, faire part de mes idées pour l'amélioration de nos salles de sport.

**Demian** : Mon premier projet est de trouver des solutions pour éviter que les Pleumeleucois laissent des déchets, des mégots de cigarettes ou encore des excréments d'animaux sur la voie publique. ●

## Agir pour les autres

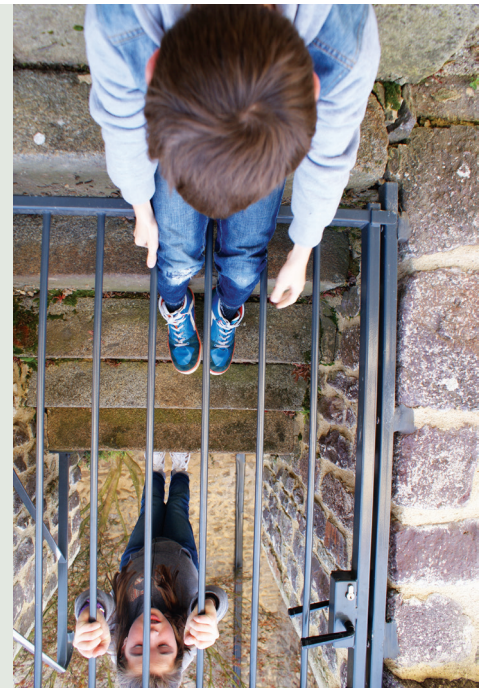
LA COMMUNE SE FÉLICITE DE L'ACTION DE L'ESPACE JEUNES AU SERVICE DES CONCITOYENS. LES JEUNES ONT MIS TOUTE LEUR CRÉATIVITÉ ET DU CŒUR À L'OUVRAGE À LA CRÉATION DE LA BOÎTE À LIVRES ET À CELLE DE LA CARTE DES VŒUX.

### L'Espace Jeunes crée l'affiche et la carte de vœux 2018

Cette année, le maire a sollicité l'Espace Jeunes pour imaginer l'affiche et la carte de vœux. Aucune contrainte, totale carte blanche pour leur création. Leur inspiration : « *Bien loin que l'objet précède le point de vue, on dirait que c'est le point de vue qui précède l'objet.* », citation de Ferdinand de Saussure (linguiste suisse). Lors de l'atelier photo proposé pendant les vacances de la Toussaint, les jeunes ont ainsi réalisé des photographies sur ce thème. Ils ont tout d'abord répertorié les lieux symbolisant les loisirs dans la commune (plateau sportif, terrain de foot, salle des sports, médiathèque, abords de La Vaunoise, Espace Jeunes), lieux importants à leurs yeux.

#### CRÉATIVITÉ...

Ensuite, l'idée a été de modifier le point de vue porté sur la jeunesse et de symboliser des idées telles que les loisirs, le partage, l'enthousiasme et la solidarité,



en déplaçant l'angle de la prise de vue avec l'appareil photo. Grâce à leur créativité, leur œuvre a permis la réalisation de la carte, de l'affiche des vœux 2018 de la commune et de la page de couverture de ce magazine.

#### ...ET SOLIDARITÉ

Ils savent faire preuve aussi de générosité et de solidarité en donnant de leur temps comme les adultes. Bénévoles au sein d'actions caritatives telles que les journées de la Banque Alimentaire devient de plus en plus fréquent.

Grâce à leur soif de liberté et de progrès, leur dynamisme et leur fougue, les "djeun's" sont à l'âge de tous les possibles. De ce qu'ils font maintenant, dépend leur bonheur futur. Alors, donnons-leur confiance aujourd'hui en eux pour la société de demain. ●

### LA CABINE TÉLÉPHONIQUE DEVIENT UNE BOÎTE À LIVRES !

Reconvertir la cabine téléphonique de la place de l'Eglise en un espace attractif et ludique empli de livres à disposition de la population, voici un projet original de la municipalité de Pleumeleuc ! Lieu de convivialité, de lien social et d'échanges, son principe est simple : chacun est libre de se servir, de déposer ou simplement de feuilleter un livre sur place et de le reposer ensuite. C'est grâce à une collaboration entre les enfants du centre de loisirs Mélémele, la médiathèque La Parchemine et le service technique que ce projet a vu le jour.



Juliette



Demian







## Commerces

# Une première année pour le marché alimentaire

LE VENDREDI 23 SEPTEMBRE 2016, LA MUNICIPALITÉ DE PLEUMELEUC INAUGURAIT SON PREMIER MARCHÉ ALIMENTAIRE.

➤ Présent tous les vendredis soir de 16h00 à 19h00 sur la place de l'Église, il vous propose des fruits et légumes, de la volaille, des huîtres, de la charcuterie, du miel et des plats préparés : pizza, spécialités à base de blé noir ou encore des crêpes et galettes. Et depuis le 24 novembre, des plats cuisinés d'origine mauricienne ! Ce marché est apprécié des habitants pour sa proximité avec les commerçants, sa convivialité et son emplacement. Les animations proposées au fil de l'année comme la venue du Père Noël ou un partage de vin chaud, ont fait de lui un nouveau lieu de rencontres pour les Pleumeleucois. Le souhait de la municipalité et des habitants également, serait d'enrichir ce marché avec un fromager ou encore un boulanger.

### DES PRODUCTEURS FIDÈLES

Depuis la création du marché, chaque vendredi, Fabienne Perche, propose des volailles fermières (poulets, pintades) et, uniquement sur commande, des caissettes de bœuf et de veaux conditionnées sous vide. Installée depuis 1990 à Bédée avec son mari, Fabienne Perche tient la ferme de l'Aubépine avec une production laitière de race normande. Pendant la période de Noël, ce sont des cannes, canards chapons, oies et dindes que l'on peut trouver sur son étal. Fabienne n'en n'est pas à son premier puisqu'elle est présente sur trois autres marchés.

### LE MARCHÉ DE PLEUMELEUC, UN CHOIX ASSUMÉ

« Sollicitée par la Chambre d'Agriculture, j'ai répondu favorablement compte tenu de la proximité avec notre exploitation. J'ai à Pleumeleuc déjà une clientèle fidèle. Ce marché a un véritable potentiel, ses

horaires sont pour moi adaptés tant aux actifs qu'aux autres. Il faut continuer à proposer des animations qui dynamisent ce marché. Mais c'est aussi aux Pleumeleucois de continuer à le fréquenter pour le pérenniser ».

Alors, n'attendez plus et venez faire vos provisions du week-end sur le marché, les producteurs vous y attendent avec des produits locaux de qualité ! ●

## Patrimoine

## L'association Passerelle nous raconte... Quinfromel

➤ L'association Passerelle a pour objectif d'étudier, de préserver et aussi de faire découvrir le patrimoine local (architectural, naturel, culturel, historique et sociétal). L'association relate aux Pleumeleucois le résultat de ses recherches.

Quinfromel est un village situé au Nord-Est de la commune de Pleumeleuc et, en partie, sur celle de Romillé. Connu sous le même nom en 1513 du fait de son propriétaire, Gilles de Quinfromel, mais aussi sous le nom de Quinfourmel en 1480 (Alain de Quinfourmel), son origine remonte à la fin du 5<sup>e</sup> siècle ; il s'agissait d'un site gallo-romain occupé par un seigneur romain du nom de Romel<sup>1</sup>. Ce seigneur serait à l'origine de Romillé, appelée successivement Romeliaco en 1152 puis Romelleio en 1185. Le nom Quinfromel se décompose en trois mots de vieux breton : quin-fro-maël qui veulent dire respectivement : repli de terrain ou vallon pour quin, brave ou vaillant pour fro et enfin prince pour maël. Quinfromel signifierait donc en français actuel "le Vallon du brave prince" ; ce prince serait sans nul doute le dénommé Romel cité précédemment, qui a bien traversé le temps : pas moins de 15 siècles ! ●

<sup>1</sup> L'épouse du prince Romel s'appelait Leticie ou Laëtitia ; leur fils fut canonisé par l'Église et devint Saint Gyénaël (Gwenaël, de nos jours).



Lieu-dit Quinfromel.



## Comité de Jumelage

## Un nouveau bureau pour accueillir les Gallois et un projet européen en 2018

➤ Un nouveau bureau est désigné avec, notamment, Philippe Rouault comme président, Marc Pivard, trésorier, et Marité Collet, secrétaire. Cette année, du 30 mai au 3 juin, le Comité de Jumelage aura le plaisir d'accueillir sur la commune de Pleumeleuc nos amis Gallois. Des animations en partenariat avec les écoles primaires, les collèges et lycées seront proposées. 2018 sera aussi l'année d'un projet communautaire avec les communes de Montfort, Breteil, Iffendic et Pleumeleuc et leur comité de jumelage. Il s'agit d'un projet ambitieux qui demande une forte cohésion intercommunale et espérant le concours financier de l'Europe. Il consiste à réunir des jeunes de 14 à 16 ans de chacune des villes jumelées. Le thème sera « l'égalité entre les filles et les garçons ». Si ce projet aboutit, la date de cette rencontre aura lieu du 22 au 29 août 2018 sur le territoire de Montfort Communauté. ●

## La Parchemine

## Des nouveautés et un devoir de mémoire

### UNE BOÎTE À LIVRES ET DES JEUX-VIDÉO

Autre nouveau service que la boîte à livres (voir page 12) proposé par la médiathèque : l'offre de jeux vidéo. Cette volonté novatrice et moderne pour l'image de la médiathèque s'inscrit dans la continuité d'une diversification des approches culturelles. En effet, le jeu vidéo est un produit culturel à part entière. Les usagers de la médiathèque pourront utiliser la console sur place et des animations ponctuelles seront mise en place comme des tournois Fifa, soirées jeux, expositions, rétrogaming, ateliers de créations, etc.

### PAZAP'ART COMMÉMORE LA GRANDE GUERRE

Le réseau des médiathèques de Montfort Communauté, Avélia, s'associe au programme commémoratif de la Grande

Guerre élaboré par la Communauté de Communes en participant au "Pazap'art 1918 – 2018". Du 12 janvier au 10 mars 2018, quatre artistes du Marché Noir (collectif d'illustrateurs et de graphistes rennais) présenteront dans les médiathèques un travail de sérigraphie issu de recherches sur des archives de l'époque. Les artistes organiseront également des ateliers pour s'initier à la technique de la sérigraphie (atelier tout public, enfants à partir de 7 ans, le samedi 10 février de 10h30 à 12h30 à la médiathèque La Parchemine). ●



PROGRAMME COMPLET

[WWW.AVELIA.MONTFORTCOMMUNAUTE.BZH](http://WWW.AVELIA.MONTFORTCOMMUNAUTE.BZH)





02/09 **Paul ROUSSEAU**  
22, rue Lanjuinais

07/09 **Benjamin RONDOUIN**  
22, rue du Bignon

15/09 **Lise DUVAL**  
2, square des Rouge-Gorges

20/09 **Isia MOUREZ**  
1, La Touche

22/09 **Chloé NOUYOU**  
11, Le Louverion

23/09 **Margaux MENDEZ**  
25, rue de Rennes

13/10 **Lou ADAM**  
14, avenue de la Vaunoise

13/10 **Ilyès LAFI**  
5, allée des Chardonnerets

24/10 **Noé BAUDINAT**  
8, rue du Petit Chesnot

28/10 **Titouan ROBERT**  
14, rue de l'Ecandais

05/11 **Line COLLET  
GUILLEMOT**  
56, Le Rocher

15/11 **Eléa MONTAIGNE**  
20, avenue de la Vaunoise

12  
naissances  
en 2017



Tous nos  
**voeux**  
2017

16/09 **Amélie  
POULNAIS et  
Philippe POULNAIS**



Nos  
**peines**  
2017

21/09 **Anna TOSTIVINT**  
19, La Réjolais

Décès de  
personnes  
nées à  
Pleumeleuc

07/09 **René CHILOU**  
né en 1929

03/10 **Thérèse HÉARD**  
née en 1928 épouse MARTIN

03/10 **Hélène POULNAIS**  
née en 1927 épouse LEMOINE

17/10 **Michel MOISAN**  
né en 1951

25/10 **Madeleine DEFFAINS**  
née en 1925

16/11 **Louis COLLIAUX**  
né 1924

16/11 **Léa RENARD**  
née en 1928 épouse NOZAY

10/12 **Marie DEFFAINS**  
née en 1921

30/12 **Michel PROTCHÉ**  
né en 1934



9/10/11

9, 10 et 11 février

**Représentation théâtrale**

Avec la troupe *Entre Cour et Jardin*  
de Montfort sur Meu

16

16 mars

**Portes ouvertes**

**École privée S<sup>t</sup> Melaine**

Temps privilégié permettant aux familles  
de découvrir l'école et d'échanger  
avec les enseignants.

1

1<sup>er</sup> avril

**Chasse aux œufs  
de Pâques**

Ouverte à tous les enfants  
et organisée par le Comité  
d'animation de Pleumeleuc



8

8 avril

**Vide greniers**

Organisé par le Comité de jumelage

13/14/15

13, 14 et 15 avril

**Représentation théâtrale**

Avec l'association *Culture et Théâtre*

8

8 mai

**Cérémonie du Souvenir**

Commémoration place  
de l'Église à 11h30


Sécurité  
routière

## C'est aussi l'affaire des piétons !

SI LA COMMUNE DE PLEUMELEUC REVOIT SON PLAN DE CIRCULATION POUR UNE RUE PLUS SÛRE ET PLUS AGRÉABLE POUR TOUS LES USAGERS, IL N'EN DEMEURE PAS MOINS QUE LES PIÉTONS DOIVENT AUSSI RESTER VIGILANTS. VOICI QUELQUES CONSEILS.



Au volant comme à pied,  
tous mes sens sont en éveil.  
Je n'écoute pas de musique.



Je ne force jamais le passage,  
même si je suis prioritaire.  
Dans le doute, j'adresse un geste  
ou un regard aux automobilistes.



Mes enfants sont imprévisibles :  
je dois les surveiller et les éduquer.



Un peu de courtoisie pour  
les aînés : vous aussi,  
un jour ce sera votre tour.



J'emprunte toujours  
les passages réservés  
(contournement  
de travaux, passerelle...).



Un véhicule peut en cacher  
un autre : je traverse uniquement  
si je suis sûr que la voie est libre.



Je ne traverse qu'après  
avoir regardé à gauche,  
à droite et encore à gauche.



Je m'arrange toujours  
pour être bien visible, surtout  
en hiver ou quand la nuit tombe.